

Dossier de presse

SAISON AFRICAINE

EXPOSITION

JACQUES KERCHACHE :
ITINÉRAIRE D'UN CHERCHEUR D'ART

DÉCEMBRE 2003 - SEPTEMBRE 2004

Contact :
Marie Lavandier, conservateur
Tél. 05 55 21 77 77
Fax 05 55 21 77 78

Sommaire

2/19

I – L'EXPOSITION

1 – COMMUNIQUÉ DE PRESSE

2 – ITINÉRAIRE D'UN CHERCHEUR D'ART :

- SCULPTURES D'AFRIQUE
- CURIOSAS
- NATURE DÉMIURGE

3 – JACQUES KERCHACHE, LIGNES DE VIE

4 – PHOTOGRAPHIES DISPONIBLES

II – LE MUSÉE DU PRÉSIDENT JACQUES CHIRAC

1 – UN MUSÉE D'AUJOURD'HUI

2 – L'EXPOSITION PERMANENTE

3 – RENSEIGNEMENTS PRATIQUES

- Horaires d'ouverture
- Contacts

1 – Communiqué de presse

4 décembre 2003

3/19

JACQUES KERCHACHE : ITINÉRAIRE D'UN CHERCHEUR D'ART
UNE NOUVELLE EXPOSITION AU MUSÉE DU PRÉSIDENT JACQUES CHIRAC
À SARRAN DU 16 DÉCEMBRE 2003 AU 30 SEPTEMBRE 2004

Marchand d'art, collectionneur, voyageur infatigable, Jacques Kerchache (1942-2001) fut sa vie durant un grand défenseur des « arts premiers ».

Auteur en 1990 d'un manifeste intitulé « Les chefs-d'œuvre du monde entier naissent libres et égaux », il a assuré la sélection et la muséographie des 120 sculptures d'Afrique, d'Asie, d'Océanie et des Amériques présentées au musée du Louvre depuis 1999.

Véritable témoignage de sa passion, les objets présentés dans le cadre de l'exposition de Sarran proviennent de sa collection personnelle. Statues d'Afrique, cristal, carapace de tortue, « vanités », et même insectes à la beauté fascinante forment un ensemble d'une originalité rare, à la mesure du personnage passionné qu'était Jacques Kerchache.

Ce parcours initiatique, jalonné de chefs-d'œuvre méconnus, apporte un éclairage inattendu sur l'art et constitue une véritable leçon d'esthétique en trois actes : « sculptures d'Afrique », « curiosas », et enfin « Nature démiurge ».

L'exposition, qui se poursuivra jusqu'en septembre 2004, s'inscrit dans le cadre de la saison africaine du musée qui présente également, durant la même période, l'exposition « Armes blanches d'Afrique noire de la collection Barbier-Mueller ».

I – L'exposition

2 – Itinéraire d'un chercheur d'art

4/19

« Sculptures d'Afrique », « Curiosas », « Nature démiurge » : l'exposition se décline en trois parties dont les titres constituent une invitation au mystère, comme trois facettes d'une personnalité qui en comptait plus encore. L'itinéraire de Jacques Kerchache brouille les pistes pour mieux nous aider à trouver notre chemin. L'art, la beauté, sont la destination de cette quête qui fut celle de sa vie, cette quête qui nous trouble, car elle touche au cœur.

Un parcours initiatique : sculptures d'Afrique

Sept sculptures composent cet ensemble qui restitue la puissance de l'art africain. On ne trouvera nulle information sur le contexte ethnographique qui a entouré la création de chacune de ces œuvres. « Pourquoi se servir des objets – sans vraiment les regarder – comme prétexte à l'établissement d'une théorie de la société ? écrivait en effet Jacques Kerchache. Un lien étroit unit fonction et beauté, l'une supportant l'autre en favorisant son éclosion et la seconde magnifiant la première en l'exaltant. »

« Curiosas »

Dans la tradition des anciens « Cabinets de curiosité », cet ensemble réunit des objets qui se distinguent par leur étrange beauté ou leur force d'évocation. Le cristal renvoie à la passion de Jacques Kerchache, adolescent, pour la gemmologie. Les « vanitas » rappellent la présence de la mort et la vanité de l'existence – comme, d'une autre façon, le singe momifié et le fossile de carapace de tortue.

Nature démiurge

Dans les années 1990, Jacques Kerchache entreprit de constituer une collection d'insectes. À partir des planches « brutes » achetées chez Drouot ou auprès de collectionneurs, il sélectionna les plus beaux spécimens afin de réaliser ces compositions sur fond noir ou blanc réunies sous le titre de « Nature démiurge ».

3 – Jacques Kerchache lignes de vie

5/19

Jacques Kerchache est né le 6 août 1942 à Rouen. Il est mort le 8 août 2001 à Cancun, au Mexique. Marié à Anne Diagne, il était père de deux filles, Maïa et Déborah.

Entre 1959 et 1980, il effectue de nombreux voyages en Afrique, en Asie, en Amérique et en Océanie, ce qui lui permet de dresser un inventaire critique des grandes collections de sculptures.

Les galeries

En 1960, il ouvre une galerie rue des Beaux-Arts à Paris puis une autre rue de Seine, qui fermera en 1981. Il y expose aussi bien des artistes contemporains (Malaval, Pol Bury, Sam Szafran...) que de "l'art primitif" : *Art primitif-Amérique du Nord* (1965), *Fleuve Sépik - Nouvelle-Guinée* (1967), *Les Lobi* (1974), etc.

Durant cette période, il rencontre Max-Pol Fouchet et André Breton, qui exercent sur lui une influence considérable.

Les expositions

En 1978, il est nommé conseiller technique auprès du président sénégalais Léopold Sédar Senghor pour le projet du Musée des Civilisations noires de Dakar. Il participe à diverses expositions à travers le monde en tant que commissaire ou consultant, en particulier « Le Primitivisme dans l'Art du xx^e siècle » (Museum of Modern Art, New York, 1984), « L'Art des sculpteurs Taïno, chefs-d'œuvre des Grandes Antilles précolombiennes » (Petit Palais, Paris, 1994), ou encore « Afrique : L'Art d'un Continent » (Royal Academy, Londres ; Martin-Gropius-Bau, Berlin ; Guggenheim Museum, New York, 1995).

En 1984, il réalise l'expertise de la collection d'art africain de Picasso pour le musée Picasso à Paris, puis l'expertise et la sélection des objets d'art africain de la donation Alberto Magnelli au musée d'Art moderne, centre Georges-Pompidou, à Paris.

Le Louvre

En 1990, il lance un manifeste intitulé “Les chefs-d'œuvre du monde entier naissent libres et égaux”, afin qu'une huitième section au Louvre soit consacrée aux arts d'Afrique, d'Asie, d'Océanie et des Amériques. En 1996, il est nommé par le président de la République, Monsieur Jacques Chirac, à la Commission de Préfiguration de l'établissement public pour le futur musée du quai Branly.

Dès 1997, il assure la sélection puis la muséographie de près de 120 sculptures d'Afrique, d'Asie, d'Océanie et des Amériques au pavillon des Sessions du musée du Louvre, inauguré en avril 2000.

Jacques Kerchache était Chevalier de l'Ordre national du Mérite et Chevalier de la Légion d'honneur.

BIBLIOGRAPHIE

Jacques Kerchache est l'auteur d'un ouvrage de référence réalisé en collaboration avec Jean-Louis Paudrat et Lucien Stephan : *L'Art africain*, éditions Citadelles et Mazenod en 1988.

Par ailleurs, il a écrit de nombreux articles dont :

- Arts premiers, un nouveau regard sur l'art africain, *L'Œil*, avril 1975.
- Le musée du Vatican : la naïveté des missionnaires, *L'Œil*, juillet 1975.
- Arts premiers, la nouvelle aile du Metropolitan Museum, *Connaissance des Arts*, novembre 1981.
- Entretien avec Jean-Marie Drot, catalogue de l'exposition *Sculpture africaine, hommage à André Malraux*, 1986.
- Entretiens silencieux, introduction à l'exposition des sculptures de Jean-Charles Pigeau, chapelle de la Salpêtrière, janvier 1991.
- Introduction au catalogue de la rétrospective de l'œuvre de Bernard Réquichot, juin 1992.
- Introduction à l'exposition des artistes sénégalais, *Monde de l'Art*, février 1993.
- L'art des sculpteurs taino, texte de l'exposition, éditions Paris-Musées et Sauret, février 1994.
- Derain et l'art nègre, catalogue de la rétrospective Derain au musée d'Art moderne de la ville de Paris, novembre 1994.
- Parcours libre dans l'espace Rebeyrolle, catalogue de l'espace Rebeyrolle, juin 1995.
- Métamorphoses d'Ogùn, catalogue de l'exposition consacrée à Patrick Vilaire, Fondation Cartier pour l'art contemporain, novembre 1996.
- Nature démiurge, catalogue de l'exposition *Être nature*, Fondation Cartier, Paris, (1998), Texte repris dans *Nature démiurge*, Actes Sud, 1999, et dans le catalogue *La Beauté*, dans le cadre de l'exposition *La nature à l'œuvre*, 2000.

Un ouvrage a été consacré à Jacques Kerchache début 2003 :

- *Jacques Kerchache, portraits croisés*, sous la direction de Martin Bethenod, éditions Gallimard / musée du quai Branly.

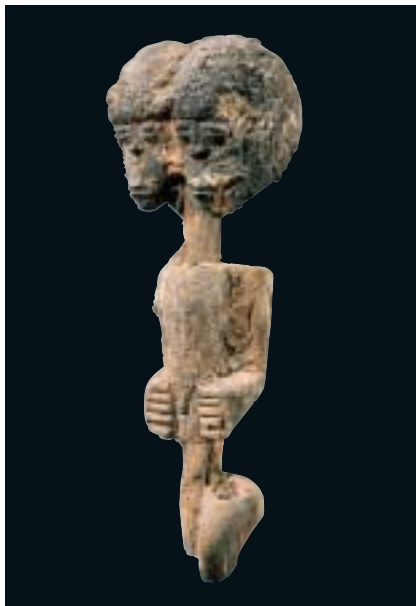
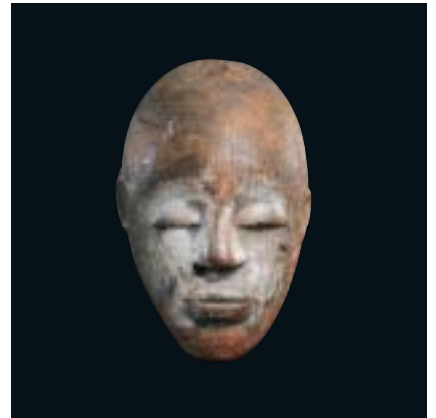
4 – Photographies disponibles

SCULPTURES D'AFRIQUE

8/19



DOUBLE TÊTE PENDÉ
© Hugues Dubois
République démocratique du Congo (ex-Zaïre)
Bois, h. 18 cm



TÊTE BICÉPHALE VODUN FON
© Hugues Dubois
Ouidah, République du Bénin,
xix^e siècle
Bois, patine de sacrifice, h. 44 cm



**RELIQUAIRE
BWETE MAHONGWÉ**
© Hugues Dubois
Gabon, xviii^e - xix^e siècle
Bois, laiton et cuivre, h. 51 cm



STATUE MUMUYE
© Hugues Dubois
Nigeria, XIX^e siècle
Bois, h. 99 cm



**STATUE IKENGA IGBO
(DE DOS, DE FACE)**
© Hugues Dubois
Nigeria, XIX^e siècle
Bois, h. 98 cm



**TÊTE DE CHEVAL DOGON
(AVANT DE PLAT RITUEL)**
© Hugues Dubois
Mali, XV^e - XVII^e siècle
Bois, h. 50 cm



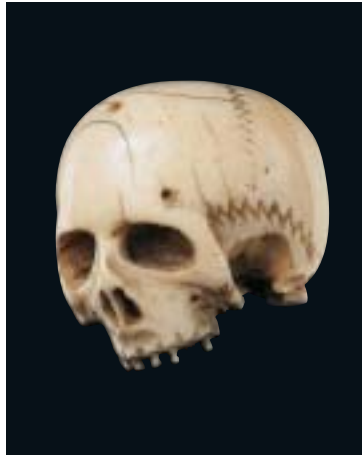
STATUE LOBI
© Hugues Dubois
Burkina Faso, XIX^e siècle
Bois, h. 78 cm

«CURIOSAS»

10/19



MEMENTO MORI AUX DEUX FACES
© Hugues Dubois
France, premier tiers du XVI^e siècle
Ivoire, h. 6,5 cm



MEMENTO MORI: GRAIN DE ROSAIRE
© Hugues Dubois
France, XVII^e - XVIII^e siècle
Ivoire, h. 4,2 cm



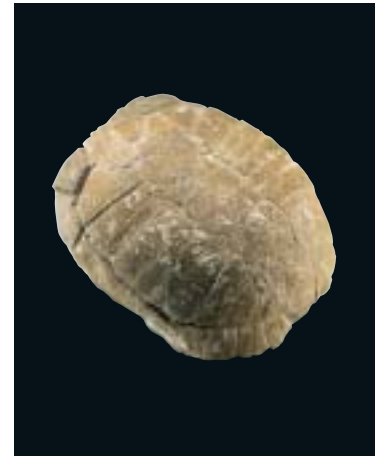
**MEMENTO MORI :
TÊTE DE JEUNE HOMME
AU VISAGE À DEMI ÉCORCHÉ**
© Hugues Dubois
Allemagne, XVI^e - XVII^e siècle
Ivoire, h. 3,5 cm



SINGE MOMIFIÉ
© Hugues Dubois
H. 27 cm



**CRISTAL DE QUARTZ AMÉTHYSTE
AVEC INCLUSIONS D'AIR ET D'EAU**
© Hugues Dubois
Brésil (?), h. 22 cm



FOSSILE DE CARAPACE DE TORTUE
© Hugues Dubois
H. 19,5 cm

LIGNES DE VIE

11/19



Jacques Kerchache à l'arrière d'une pirogue,
© droits réservés
Nigeria (?), années 1970.

Mise en place de l'exposition du pavillon des Sessions
au musée du Louvre, 2000.
© Hugues Dubois

Jacques Kerchache avec son épouse Anne et ses deux
filles, Maïa et Déborah, 2000.
© Sophie Anita/Sofiacome

II – Le musée du président Jacques Chirac

1 – Un musée d’aujourd’hui

12/19

Le musée du président Jacques Chirac est fondé sur la collection de cadeaux que le chef de l’État a reçus dans l’exercice de ses fonctions et qu’il a offerts au conseil général de Corrèze.

Une sélection d’objets représentatifs

L’espace consacré à la présentation de la collection au public permet de découvrir une sélection d’environ 150 objets sur les quelque 3 100 répertoriés à ce jour dans la collection (sans compter les 3 300 livres). Ces objets témoignent d’une trentaine de déplacements du président de la République à l’étranger et de visites officielles de chefs d’État ou de gouvernement en France. Un espace d’introduction pédagogique permet de situer la fonction présidentielle au sein des institutions françaises et de leur histoire. Il comprend, en outre, une vitrine présentant des exemples de cadeaux offerts par le président Jacques Chirac à ses hôtes étrangers.

Une muséographie originale signée Jean-Michel Wilmotte

Cette première version de l’exposition permanente est appelée à évoluer au gré des enrichissements de la collection et de son étude. Sa muséographie originale, spécifiquement créée par Jean-Michel Wilmotte pour le musée du président Jacques Chirac, présente de manière pédagogique les objets et leur contexte. Sa conception participe d’une approche renouvelée de ce type de collections : à l’effet d’accumulation encore de mise il y a peu dans les musées d’histoire a été préféré ici un parti de sobriété et de restriction du nombre d’objets présentés au profit des explications et du contexte.

Une volonté pédagogique

Les objets présentés sont ainsi accompagnés de textes et de cartes les situant dans leur contexte culturel, historique, géopolitique. Cette volonté pédagogique sous-tend également les textes de présentation des grands ensembles géographiques, ou retraçant les voyages du président. Pour les réaliser, le musée s'est adjoint la plume et le conseil scientifique de M. Philippe Moreau Defarges, conseiller des Affaires étrangères et chargé de mission auprès du directeur de l'Institut français des relations internationales, professeur à l'Institut d'études politiques de Paris. Le reste de la collection, conservé dans la réserve du musée, est également ouvert au public.

Un musée pour l'histoire de notre temps

Le musée du président Jacques Chirac est destiné à devenir un musée consacré à l'histoire de notre temps, celle d'un tournant de siècle, en s'appuyant sur ses collections tout en les replaçant dans un contexte plus large au travers d'expositions temporaires, qui bénéficient d'un espace propre au sein du musée. Au nombre de deux par an, ces expositions sont l'occasion d'aborder la France et le monde de la période de référence du musée (depuis 1995) sous des angles aussi divers que l'histoire politique, l'économie, l'histoire de l'art et de l'architecture, la sociologie, l'histoire du goût, etc.

La vocation même d'un musée est de mettre les collections qu'il conserve, étudie et présente à la disposition du public le plus large. En accueillant depuis son ouverture en décembre 2000 près de 130 000 visiteurs, invités à un tour du monde des cadeaux, mais aussi à porter un regard, renouvelé au fil des expositions, sur le monde dans lequel ils vivent, le musée du président Jacques Chirac répond pleinement à sa mission.

Marie Lavandier, conservateur du musée du président Jacques Chirac

2 – L'exposition permanente

14/19

L'ESPACE D'INTRODUCTION

L'entrée de l'exposition permanente se veut didactique, regroupant essentiellement des cadeaux français.

Le public pénètre dans un espace composé de vastes vitrines sur les thèmes de la fonction présidentielle sous la ve République et des déplacements du président en France.

On remarquera le plâtre original d'une médaille des cinq présidents de la ve République offert par le directeur des Monnaies et médailles à l'occasion de l'anniversaire de Jacques Chirac en 1998. Il commémore le quarantième anniversaire de la Constitution de 1958. Le profil du Général de Gaulle, fondateur de la ve République, est placé au-dessus de ceux de Georges Pompidou, Valéry Giscard d'Estaing, François Mitterrand et Jacques Chirac, représentés dans l'ordre de leur mandat.

En contrepoint figurent également des cadeaux moins officiels, comme La partie de cartes, offerte par les commerçants de Saint-Antoine lors d'un déplacement présidentiel à Marseille en 1999 qui met en scène des santons provençaux pour évoquer la célèbre belote dans Marius de Marcel Pagnol.

Une vitrine supplémentaire consacrée aux cadeaux offerts par la France, et quatre bornes interactives complètent l'ensemble : « les déplacements présidentiels », « le président de la République », « la construction européenne », et « les relations et organisations internationales ».

Au fond de cette présentation introductive, une grande carte du monde retrace les visites d'État données ou reçues par le président, pour illustrer la dimension internationale de l'exposition permanente.

LES VOYAGES

Sur une surface de plus de 300 m², l'exposition permanente met en scène un parcours permettant de situer les repères géographiques et historiques d'une sélection de voyages présidentiels.

La présentation des 150 cadeaux sélectionnés s'organise donc au travers de leur dimension diplomatique, selon un parcours géopolitique. Sélectionnées sur des critères muséographiques, les pièces représentent une trentaine de voyages mettant en valeur certains objets-phares retenus pour leur impact visuel et leur portée symbolique.

Deux axes forts structurent ainsi la scénographie : d'une part de grandes cimaises en métal sérigraphié cloisonnent l'espace et regroupent les objets par continents et par voyages sur fond de cartes, chiffres et textes ; d'autre part quelques pièces isolées sont présentées sous cloche pour leur caractère d'exception.

Six espaces identifiés par zones géographiques se succèdent et permettent au visiteur de replacer les cadeaux dans leur contexte de donation politique. Suivant chaque région du monde concernée (Europe, Afrique, Amérique, Océanie, Asie, Moyen-Orient), des lettres, photos, objets et témoignages retracent les enjeux des déplacements du président dans les relations internationales.

Europe

De ses différents voyages, le président Chirac a rapporté des objets aussi divers que le korchik, coupelle à boire typique de la tradition russe incrustée de grenats demantoïdes fort appréciés des tsars pour leur éclat, offert par Boris Eltsine en 1998, ou ce petit cavalier en costume folklorique provenant de Cracovie offert en 1996, ou encore, dans un registre revisitant la notion de cadeau protocolaire, un des 21 exemplaires du « Vase Lap » conçu par Geert Lap, à mi-chemin du design et de l'art conceptuel et offert par Wim Kok, Premier ministre des Pays-Bas, aux représentants des pays d'Europe lors d'un Conseil européen à Amsterdam en 1997.

Afrique

Des voyages sur ce continent, on retient le masque de danse bamiléké en perles spécialement réalisé pour le président de la République française par un artisan du royaume de Bandjoun et offert par le président de la République du Cameroun, ainsi que la grande pipe tripode en cuivre à figures zoomorphes tikar, que l'on pose au sol pour la fumer, offerte par le même pays ; ou, toujours en cuivre, la tête de femme offerte par le président de la République du Bénin à l'occasion du sommet franco-africain à Cotonou en 1998.

Sur un podium central en bois se détachent de grandes jarres dont la khabiya (jarre couverte) en terre cuite émaillée décorée d'or et de cuivre, ornée d'une sourate du Coran, offerte par l'ambassadeur du Maroc en France à l'occasion de l'anniversaire du président le 29 novembre 1998.

Amérique

Impossible de ne pas remarquer les emblématiques bottes de cow-boy offertes par le président des États-Unis Bill Clinton au sommet de Denver en juin 1997. Chacun des chefs d'État ou de gouvernement présents avait reçu une tenue complète de cow-boy comprenant une paire de bottes similaires, spécialement fabriquée pour le G8 comme en témoigne la broderie centrale.

Sur une stèle isolée figure un vase amérindien, céramique contemporaine d'Antonio Olave Palomino, offert par l'artiste lors du Congrès des Amérindiens tenu à Paris en juin 1996. À côté, un autre vase contemporain offert aux États-Unis en 1996 se distingue par ses couleurs bleu et or et son design d'une grande pureté.

Océanie

Les cadeaux présentés ici ne sont pas issus de voyages mais remis en France. Le masque vanuatu en tissu végétal, bambou, plumes, fibres et pigments a été offert au président par la Michoutouchkine-Piloko Foundation de Vanuatu en 1997 pour saluer l'action du président pour les arts premiers, comme en témoigne le courrier qui l'accompagne ; le tapis à motifs géométriques en écorce façonnée et teinture végétale a été offert par une délégation de Wallis-et-Futuna reçue à l'Élysée en juin 1998.

Asie

Des voyages au Japon, on retient les cadeaux traditionnels comme le soliflore en bronze offert par Yorikane Matsumoto, maire de Kyoto, lors de la visite d'État en novembre 1996 ou les poupées artisanales que les fillettes reçoivent à leur naissance, offertes en juillet 2000.

Le sumo fait l'objet d'un regroupement thématique spécifique dans cette salle avec notamment une figurine à l'effigie d'un sumotori en porcelaine offert par le Premier ministre du Japon lors de la visite d'État du président au Japon en novembre 1996.

De Chine, provient une théière en pierre sculptée en forme de bambou, don du directeur du Shanghai business Journal, qui allie la tradition millénaire de l'art du thé aux techniques contemporaines ; quant à la Thaïlande, elle est représentée par un panneau de bois sculpté en haut-relief présentant une scène de jungle où l'on reconnaît la faune et la flore du pays, offert par le roi de Thaïlande et son épouse lors de leur visite en France en 1996.

Moyen-Orient

Deux objets parmi d'autres : un coffret marqueté offert au cours de la visite en République arabe syrienne et des dromadaires dans une oasis en métal doré et argenté, évocation exotique de l'orient, offert par le roi au cours de la visite officielle du président en Arabie Saoudite en juillet 1996.

3 – Renseignements pratiques

19/19

Les jours et horaires d'ouverture

Janvier (hors vacances de Noël) et février

Samedi et dimanche
de 10 h 00 à 12 h 30
de 13 h 30 à 18 h 00

Sur rendez-vous pour les groupes :
horaires à la carte

De mars à juin et de septembre à la fin des vacances de Noël

Tous les jours sauf le lundi
de 10 h 00 à 12 h 30
de 13 h 30 à 18 h 00

Juillet et août

Tous les jours
de 10 h 00 à 12 h 30
de 13 h 30 à 18 h 00

Fermeture les 24 et 25 décembre, et le 1^{er} janvier.

Le musée est un musée départemental contrôlé, réalisé avec le soutien

du ministère de la Culture
et de la communication,
du Fonds national d'aménagement
et de développement du territoire,
de l'Union européenne,
du ministère de l'Intérieur,
du Conseil régional du Limousin.

Droits d'entrée

Plein tarif : 4 €

Tarif groupe (plus de 15 personnes) : 3 €

Tarif réduit (6-25 ans) : 2,5 €

Gratuit pour les enfants de moins de 6 ans
et les accompagnateurs de groupes

Visite guidée et animations
(par personne) : 1,5 €

Gratuit pour les groupes scolaires
et leurs accompagnateurs

La visite de la réserve est incluse
dans le droit d'entrée.

Vestiaire gratuit.

Tous les espaces du musée sont accessibles
aux personnes à mobilité réduite
(rampes d'accès et ascenseur).

Contact

Marie Lavandier, conservateur
Musée du président Jacques Chirac
19800 Sarran
Tél. 05 55 21 77 77
Fax 05 55 21 77 78
musee.president@cg19.fr
www.museepresidentjchirac.fr

Cette exposition a bénéficié du concours de l'État :
Ministère de la Culture et de la Communication
Direction régionale des Affaires culturelles
du Limousin.

NATURE DÉMIURGE



NATURE DÉMIURGE (EXTRAITS)
© Patrick Gries / Fondation Cartier
pour l'art contemporain
Années 1990

